

Urmo
Kaina.lt

Urmo
Kaina.lt

Urmo
Kaina.lt

Urmo
Kaina.lt

Urmo
Kaina.lt

Penio didinimo ir tiesinimo prietaiso Extender VARTOTOJO VADOVAS

U
Hi

U
Hi



Urmo
Kaina.lt

Urmo
Kaina.lt

Urmo
Kaina.lt

Urmo
Kaina.lt

Urmo
Kaina.lt

BENDROJI DALIS

Prieš naudodami prietaisą, naudojimo instrukciją atidžiai perskaitykite net ir tuo atveju, kai žinote, kaip naudotis panašaus tipo prietaisais. Prietaisą naudokite tik taip, kaip nurodyta šioje instrukcijoje. Išsaugokite instrukciją, kad prireikus galėtumėte ja pasinaudoti ateityje. Taip pat rekomenduojame iki garantinio aptarnavimo laikotarpio pabaigos išsaugoti originalią pakuotę, kasos čekį ir garantinį taloną. Gaminį transportuokite tik originalioje pakuotėje.

Šis prietaisas nėra skirtas naudoti asmenims (įskaitant vaikus) su sumažėjusiomis fizinėmis, jutiminėmis ar protinėmis galimybėmis arba turintiems per mažai patirties bei žinių, nebent juos prižiūrėtų ar apmokytų naudotis prietaisu už jų saugą atsakingas asmuo. Prižiūrėkite vaikus, kad jie nežaistų su prietaisu. Prieš prijungdami prietaisą prie elektros tinklo lizdo, patikrinkite, ar prietaiso techninių duomenų plokštelėje nurodyta įtampa atitinka jūsų namuose tiekiamos elektros energijos įtampą.

Nestatykite prietaiso šalia vonios, dušo ar baseino. Nenardinkite maitinimo laido ir kištuko į vandenį, nelaikykite jų drėgmėje. Nepurškite prietaiso vandeniu ar kitu skysčiu. Neplaukite prietaiso po tekančiu vandeniu ir nenardinkite į vandenį ar kitą skystį. Prietaisas skirtas tik buitiniam naudojimui. Nesinaudokite prietaisu pramoninėje aplinkoje ar lauke. Šalia prietaiso nenaudokite aerozolių. Jeigu prietaisu nesinaudosite, padėkite jį ten, kur negalėtų pasiekti vaikai. Jeigu prietaisas į vaiko rankas pateks be suaugusiojo priežiūros, vaikas gali susižeisti arba sugadinti prietaisą. Kai prietaisu nesinaudojate, jį paliekate be priežiūros, prieš surinkdami, išardydami ar valydami, visuomet ištraukite kištuką iš elektros tinklo lizdo. Nestatykite prietaiso šalia atviros ugnies ar prietaisų bei įrenginių, kurie gali būti šilumos šaltiniai. Jei pastebėjote, kad maitinimo laidas, jo kištukas ar pats prietaisas pažeistas ar blogai veikia, joki būdu nesinaudokite prietaisu. Pažeistą maitinimo laidą turi keisti tik kvalifikuotas specialistas. Jeigu pažeistas maitinimo laidas ar laido kištukas, prietaisu nesinaudokite. Nedėkite laido šalia karštų paviršių ar ant aštrių daiktų. Neprispauskite laido sunkiais daiktais, junkite laidą taip, kad ant jo niekas neužmintų ir neužkliūtų už laido. Nepalikite laido, kabančio per stalo kraštą ar besiliečiančio su karštu paviršiumi. Išjungdami prietaisą iš maitinimo tinklo, netraukite per jėgą už laido - galite sugadinti laidą ar elektros lizdą. Suimkite kištuką ir švelniai ištraukite jį iš elektros tinklo lizdo. Prietaisą naudokite tik pagal paskirtį.

NURODYMAI, KAIP IŠMESTI PANAUDOTAS PAKAVIMO MEDŽIAGAS

Išmeskite pakavimo medžiagas į tam skirtą atliekų išmetimo vietą.

ELEKTRONINIŲ IR ELEKTRINIŲ BUITINIŲ PRIETAISŲ IŠMETIMO INSTRUKCIJA

Šis ant gaminių pažymėtas arba originaliuose dokumentuose esantis ženklas reiškia, kad panaudotų elektrinių arba elektroninių įrenginių negalima išmesti kartu su standartinėmis buitinėmis atliekomis. Siekiant šiuos gaminius išmesti, perdirbti ar pakeisti susidėvėjusius įrenginius naujais, juos reikia atiduoti į nustatytus atliekų surinkimo punktus. Arba, alternatyviai, kai kuriose Europos Sąjungos valstybėse narėse arba kitose Europos šalyse įsigydami atitinkamą naują gaminį, senus gaminius galite gražinti vietos pardavėjams. Tinkamai išmesdami šį gaminį, padėsite tausoti brangius gamtinius išteklius ir išvengti potencialiai neigiamo poveikio aplinkai, kuris gali būti padarytas netinkamai išmetus atliekas. Išsamesnės informacijos pasiteiraukite savo savivaldybėje arba artimiausiame atliekų surinkimo punkte. Atsižvelgiant į nacionalinius teisės aktus, už netinkamą šio tipo atliekų išmetimą gali būti taikomos nuobaudos. Europos Sąjungos valstybių narių verslo subjektams Jeigu norite išmesti elektrinius arba elektroninius prietaisus, reikiamos informacijos teiraukitės pas savo pardavėją arba tiekėją. Atliekų išmetimas kitose, ne Europos Sąjungos šalyse Šis ženklas galioja Europos Sąjungoje. Jeigu norite išmesti šį gaminį, teiraukitės reikiamos informacijos apie tinkamą atliekų išmetimo būdą vietos savivaldybėje arba pas savo pardavėją. Šis gaminytis atitinka ES reglamento dėl elektromagnetinio suderinamumo ir elektros saugos reikalavimus. Šis gaminytis atitinka visus atitinkamus pagrindinius ES reglamentų reikalavimus.

Tekstas, dizainas ir techninė specifikacija gali būti keičiami be išankstinio įspėjimo ir mes pasilikame teisę daryti šiuos pakeitimus.

Informacija prieš naudojimą

- Prietaisas neturėtų būti naudojamas šiomis aplinkybėmis: po alkoholio gėrimo, po psichotropinių medžiagų vartojimo, vaistų, raminamųjų vartojimo, ant varpos esant žaizdoms, esant infekcijai, arba jeigu varpa jaučiasi skausminga, nutirpusi ar nubrozdyta.
- Nuimkite prietaisą ir masažuokite varpą, kad pašalintumėte diskomfortą, kuomet jaučiate varpos skausmą, tirpimą ar melsvą atspalvį dėl netinkamo naudojimo.
- Apvyniokite varpą sugeriančia medvilne, jeigu uždėjus prietaisą, jaučiasi diskomfortas aplink varpos galvą.
- Jeigu naudojate prietaisą po pusantro mėnesio ar ilgesnės pertraukos, pradėkite nuo labai mažo sukibimo lygio. Po penkių dienų naudojimo pradėkite didinti sukibimo lygį.
- Naudodamiesi prietaisu, dėvėkite laisvus apatinius drabužius ar kelnes.
- Valykite prietaisą kas tris dienas su muilu ir vandeniu.
- Diabetikams turi būti suteiktas gydytojo patvirtinimas, vartotojas turi būti prižiūrimas.
- Nenaudokite prietaiso, kuomet atlikinėjate sunkius pratimus.
- Pašalinkite prietaisą, norėdami išsituštinti ar šlapintis.
- Jeigu jaučiate skausmą ar diskomfortą, matote mėlyną spalvą ar jaučiate tirpimą, pašalinkite prietaisą ir masažuokite varpą.
- Jeigu po kelių valandų prietaiso naudojimo jaučiate diskomfortą – tai yra normalus reiškinys, kuris parodo, jog audinius reikia atpalaiduoti. Nuimkite prietaisą ir masažuokite varpą.
- Jeigu matote žaizdą ar opą, sergate venerinėmis ligomis, nenaudokite prietaiso, kol jos nebus pilnai išgydytos.
- Jeigu pastebėjote baltas žaizdas, būtina kreiptis į gydytoją.
- Vaistų, skirtų plaukų augimui skatinti, kitų stiprių preparatų, skirtų depresijai gydyti, migdomosios tabletės, raminamieji – gali žymiai sumažinti prietaiso efektyvumą.

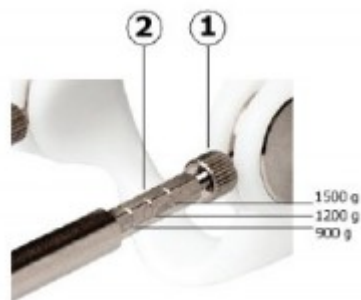
Išdėstymas



Naudojimas

- Surinkite visas dalis kartu, kaip nurodyta aukščiau pateiktoje iliustracijoje.
- Kai varpa suglebusi, apyvarpę patraukite link kūno, tuomet prailginkite varpą į išorę.
- Pritvirtinkite bazinį žiedą prie varpos pagrindo. Ištraukite varpą į išorę ir uždėkite varpos galą ant priekinės dalies.

- Traukite tvirtinimo dirželį link kūno bandydami prišti prie varpos. Tvirtinimo dirželis turėtų būti pritvirtintas taip, kad būtų patogus nešioti ir neturėtų būti per ankštas. Aptraukite apyvarpę kūno link, kad dirželis nenutrūktų.
- Įrenginį paruošus naudojimui ir uždėjus tvirtinimo diržą, galite reguliuoti sukibimo lygį pasukdami du varžtus (1) į vidinę pusę. Stiprumą galite nustatyti naudodamiesi šešiakampe galva (2), sukibimas gali būti nuo 900 g iki 1500 g.



1. Uždėkite dangtelį virš savo varpos.
2. Apvyniokite rankovę aukščiau varpos.
3. Įdėkite varpą į vidų.
4. Apvyniokite rankovę žemyn per varpą.
5. Uždėkite vakuumo rankenėlę ant varpos galo, naudokite vakuuminę rankenėlę. Pasirinkite norimą sukibimo lygį.
6. Pritvirtinkite diržą prie blauzdų, žemiau kelio arba aplink juosmenį (žiūrėti iliustracijas žemiau). Prijunkite įtempėją prie diržo ir pasirinkite norimą strypo ilgį.
7. Nešiokite laisvas kelnes prietaiso naudojimo metu, bei reguliariai tikrinkite varpą, kad įsitikinti, jog yra tinkama cirkuliacija. Norėdami nuimti prietaisą, patraukite rankovę į viršų link dirželio.

